

## I INSTALLATIONSANLEITUNG SERVER (KURZ)

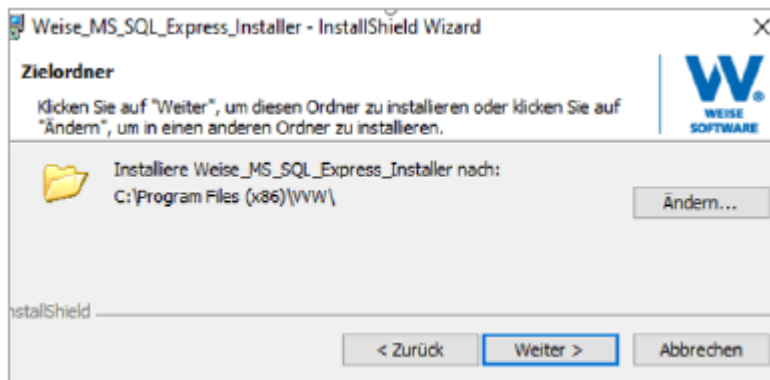
### 1. INSTALLATION MS SQL SERVER

#### 1.1 INSTALLATIONSRATGEBER STARTEN

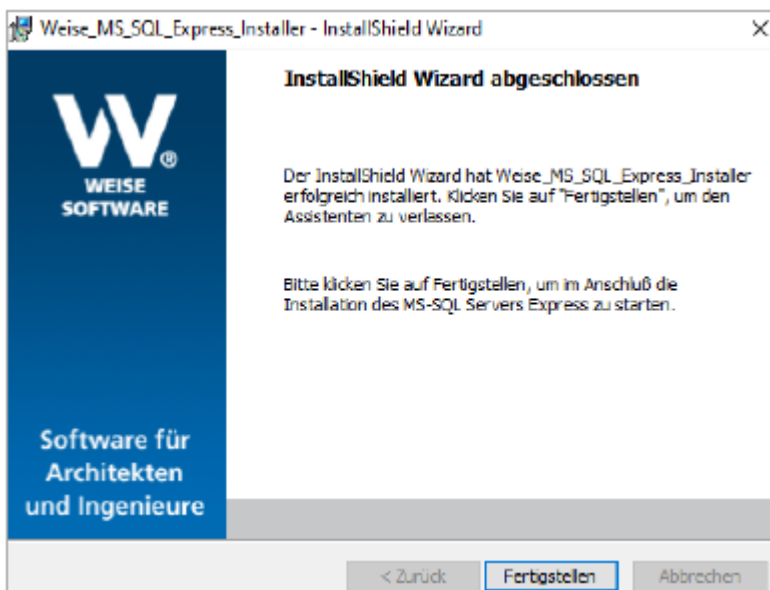
Für die Installation des SQL-Servers laden Sie am besten auf unseren Seiten [www.weise-software.de](http://www.weise-software.de) über Ihren Kundenbereich die Installationsroutine `Weise_MS_SQL_Express.exe` herunter.

Vordem Start speichern Sie diese bitte in einem separaten Verzeichnis lokal auf dem PC, auf dem auch installiert werden soll.

Nach dem Start werden alle Installationskomponenten im ersten Schritt entpackt, und unser Installationsratgeber wird installiert. Die dazu erscheinenden Masken könne Sie einfach bestätigen.



Nach der Fertigmeldung der Installation unseres Ratgebers startet dieser automatisch.



## 1.2 AUTOMATISCHE INSTALLATION AUSFÜHREN

Der einfachste Weg für Sie ist natürlich die automatische Installation. Was dabei genau angelegt wird, ist im nachfolgenden Screenshot beschrieben.



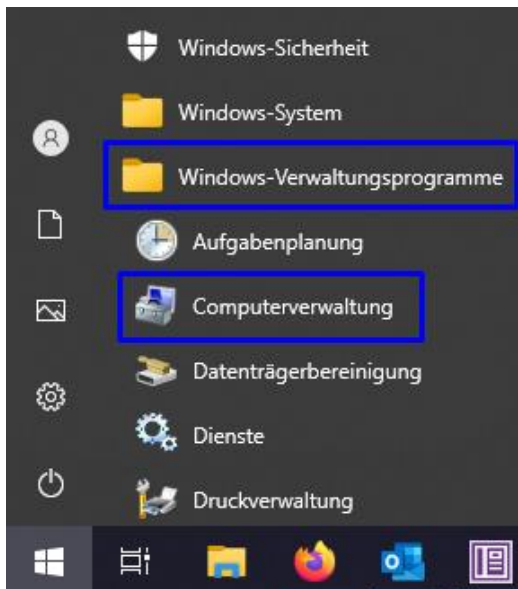
Die automatische Installation endet ohne eine Fertigstellungsmeldung. Sie sollten bei den installierten Programmen den Eintrag MS SQL Server 2017 finden.

## 2. EINRICHTUNG – SERVER

Diese Einstellungen sollten Sie an dem Serverrechner vornehmen, auf dem der MS SQL Server für unsere Netzwerkversionen installiert ist.

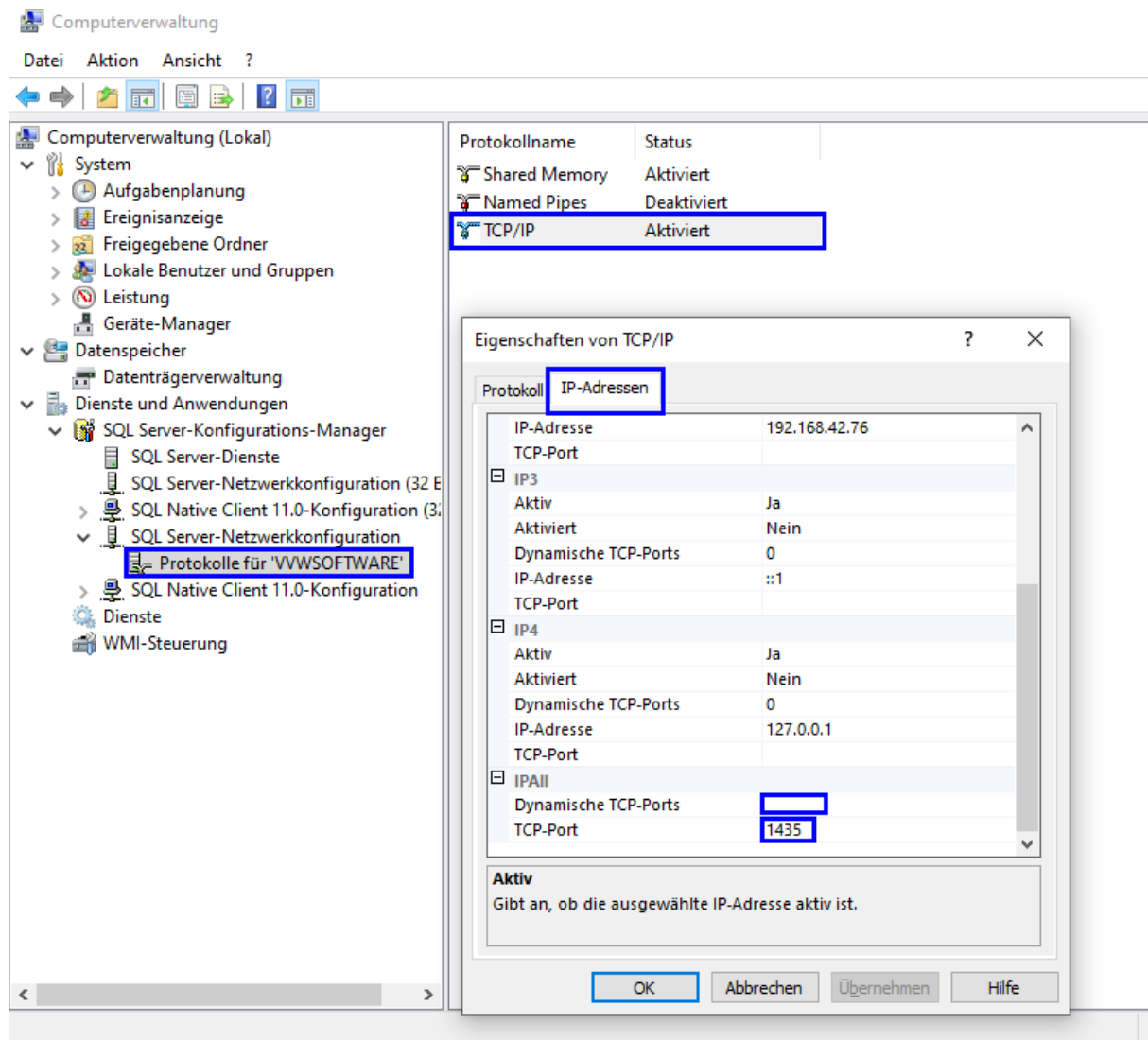
### 2.1 PORT 1435 ALS FESTEN PORT VEREINBAREN

#### 2.1.1 WECHSELN SIE ZUR COMPUTERVERWALTUNG



### 2.1.2 TCP-PORT 1435 EINTRAGEN

Gehen Sie (wie in der Abbildung zu sehen) zum **Protokoll für ‚VVWSOFTWARE‘** und dann zu den **Eigenschaften von TCP/IP** (über Doppelklick auf TCP/IP). Wechseln Sie zum Reiter **IP-Adressen** und entfernen Sie bei **IPAll** den Wert bei **Dynamische TCP-Ports** und tragen Sie bei **TCP-Port** die **1435** ein.



The screenshot shows the Windows 'Computer Management' console. In the left-hand tree view, the path is: System > Dienste und Anwendungen > SQL Server-Konfigurations-Manager > Protokolle für 'VVWSOFTWARE'. The 'TCP/IP' protocol is selected and highlighted with a blue box. A context menu is open over 'TCP/IP', and the 'Eigenschaften von TCP/IP' option is selected. The 'Eigenschaften von TCP/IP' dialog box is open, showing the 'IP-Adressen' tab. The 'IPAll' section is expanded, and the 'Dynamische TCP-Ports' field is empty, and the 'TCP-Port' field contains the value '1435', both highlighted with blue boxes. The 'Aktiv' checkbox at the bottom is checked.

Protokollname	Status
Shared Memory	Aktiviert
Named Pipes	Deaktiviert
TCP/IP	Aktiviert

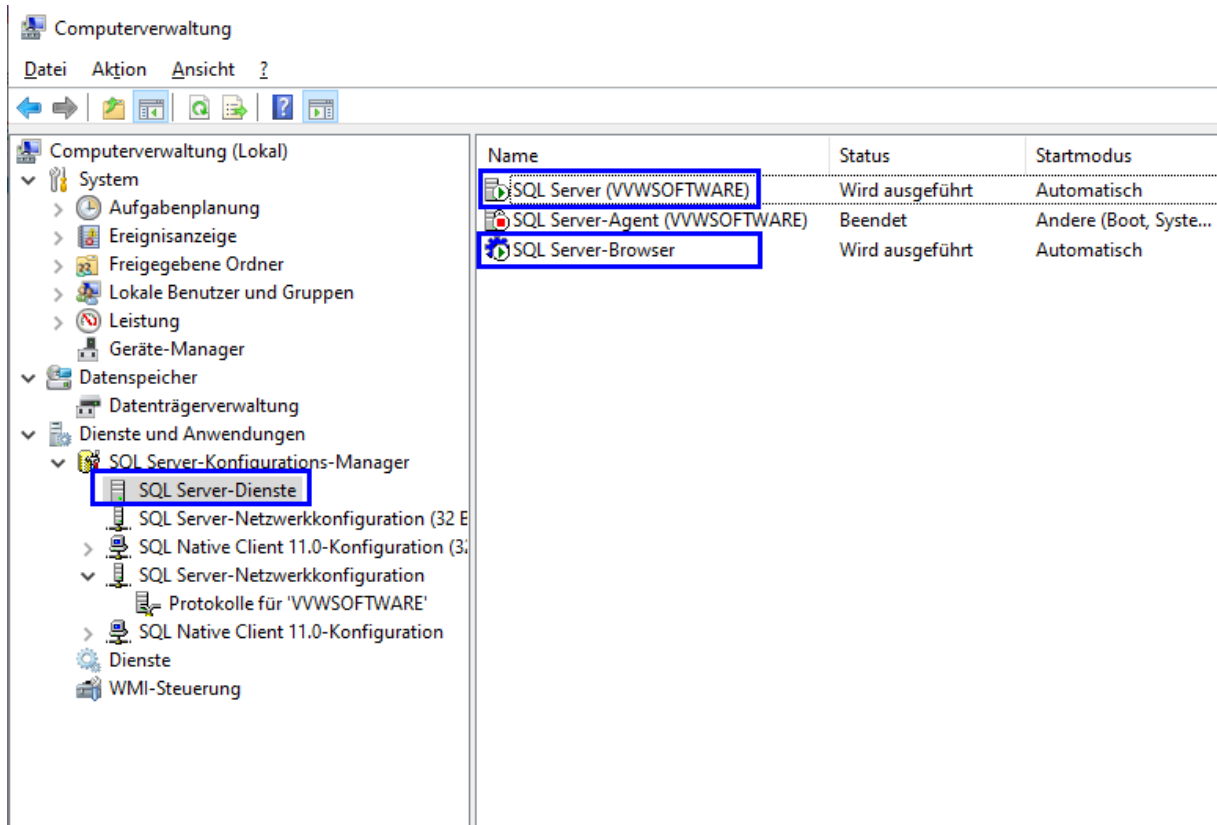
Eigenschaften von TCP/IP	
Protokoll: IP-Adressen	
IP-Adresse	192.168.42.76
TCP-Port	
IP3	
Aktiv	Ja
Aktiviert	Nein
Dynamische TCP-Ports	0
IP-Adresse	::1
TCP-Port	
IP4	
Aktiv	Ja
Aktiviert	Nein
Dynamische TCP-Ports	0
IP-Adresse	127.0.0.1
TCP-Port	
IPAll	
Dynamische TCP-Ports	
TCP-Port	1435

**Aktiv**  
Gibt an, ob die ausgewählte IP-Adresse aktiv ist.

Buttons: OK, Abbrechen, Übernehmen, Hilfe

### 2.1.3 DIENSTE NEUSTARTEN

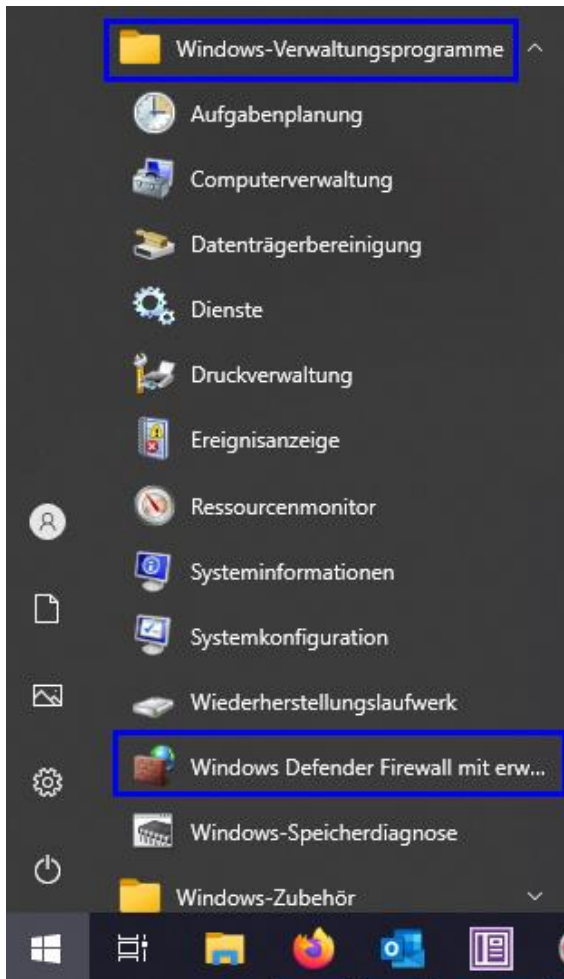
Gehen Sie in der Computerverwaltung nun zu **SQL Server-Dienste** und starten Sie die Dienste **SQL Server (VWWSOFTWARE)** und **SQL Server-Browser** neu (über rechte Maustaste auf den jeweiligen Dienst). Dabei sollte keines unserer Programme laufen.



Damit ist Punkt 1 abgeschlossen und Sie können die Computerverwaltung schließen.

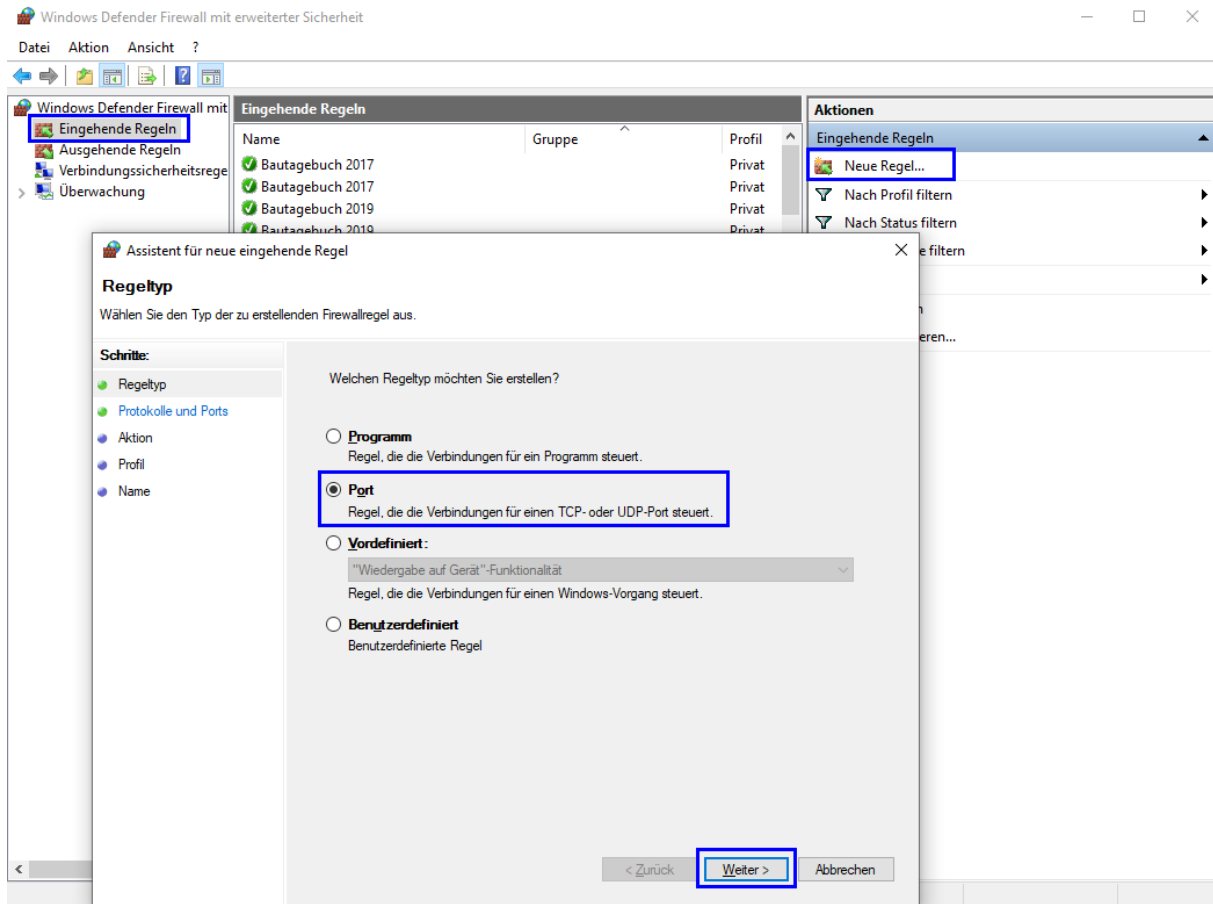
## 2.2 KONFIGURATION DER WINDOWS FIREWALL

### 2.2.1 WECHSELN SIE ZUR WINDOWS DEFENDER FIREWALL MIT ERWEITERER SICHERHEIT



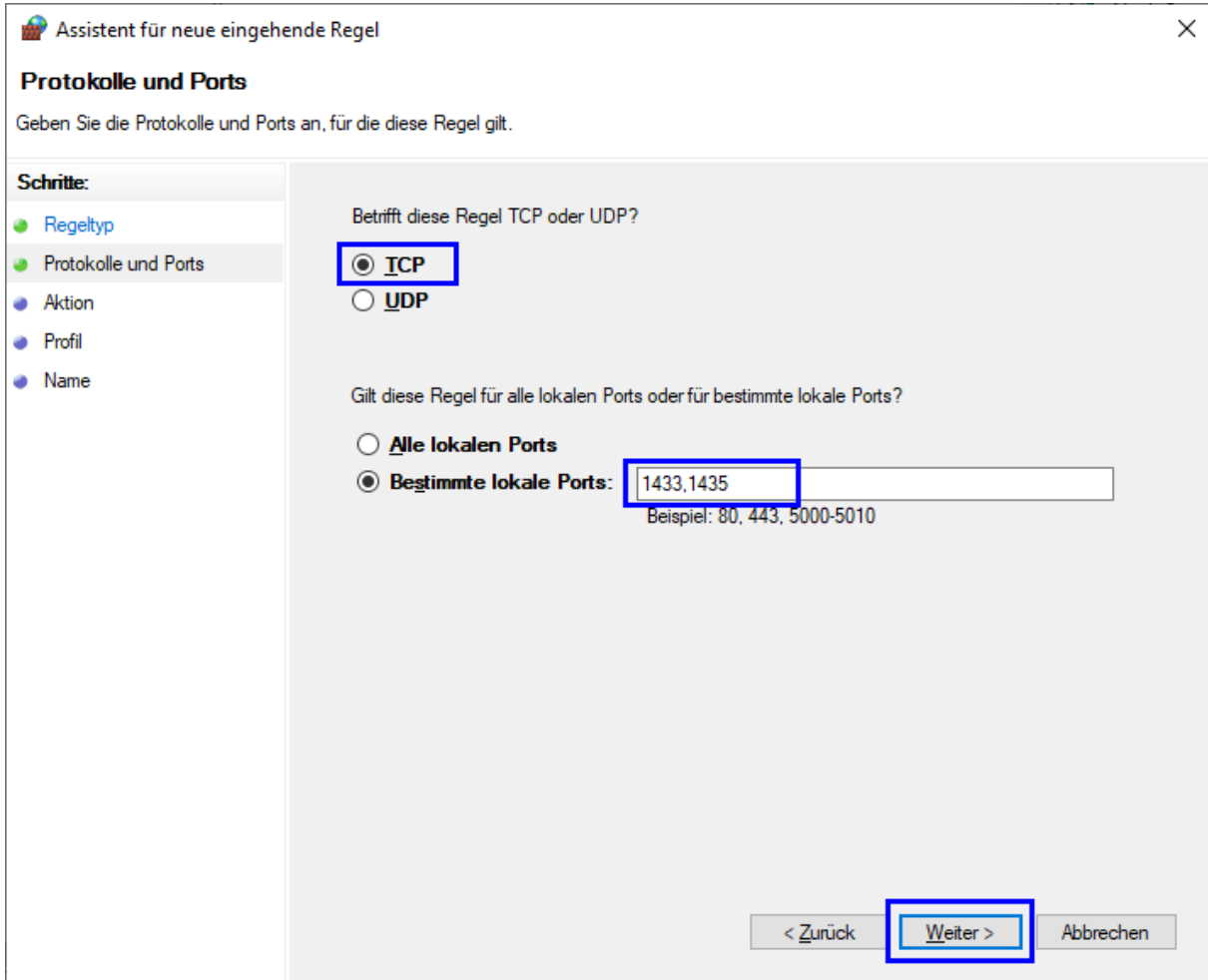
## 2.2.2 LEGEN SIE 2 EINGEHENDE REGELN AN

Gehen Sie wie in der Abbildung zu sehen vor, um die **Eingehenden Regeln** zu definieren.



## 2.2.2.A DIE ERSTE REGEL BETRIFFT TCP

Wählen Sie **TCP** und tragen Sie bei **Bestimmte lokale Ports 1433** und **1435** ein.



Assistent für neue eingehende Regel

### Protokolle und Ports

Geben Sie die Protokolle und Ports an, für die diese Regel gilt.

**Schritte:**

- Regeltyp
- Protokolle und Ports**
- Aktion
- Profil
- Name

Betrifft diese Regel TCP oder UDP?

**ICP**

**UDP**

Gilt diese Regel für alle lokalen Ports oder für bestimmte lokale Ports?

**Alle lokalen Ports**

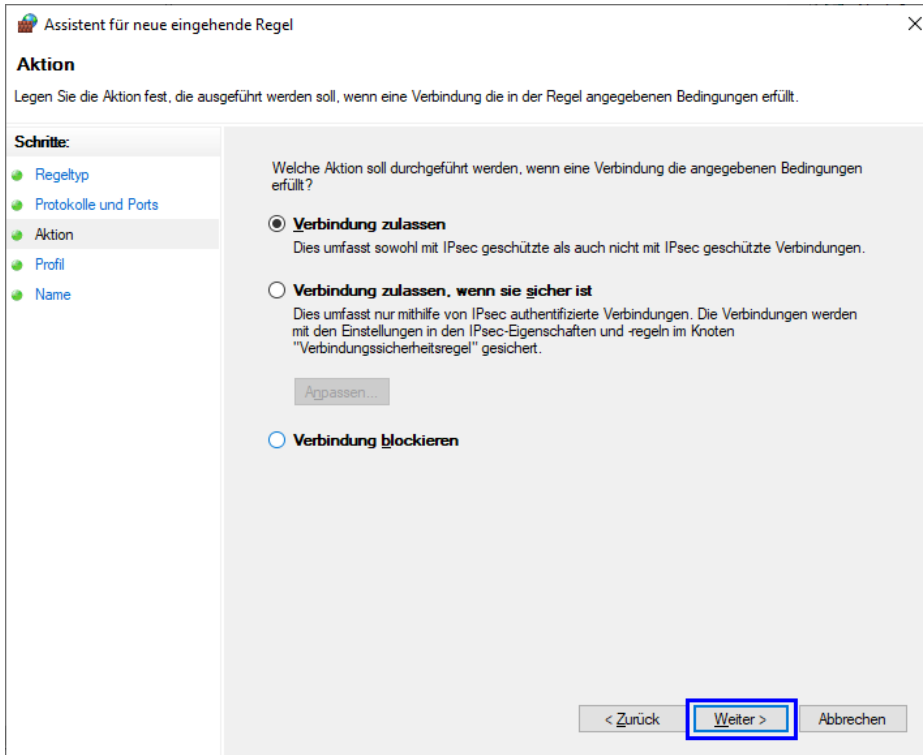
**Bestimmte lokale Ports:**

Beispiel: 80, 443, 5000-5010

< Zurück **Weiter >** Abbrechen



Die Einstellungen für **Aktion** und **Profil** können Sie so belassen und jeweils über **Weiter** zur Namenseingabe wechseln.



Assistent für neue eingehende Regel

### Aktion

Legen Sie die Aktion fest, die ausgeführt werden soll, wenn eine Verbindung die in der Regel angegebenen Bedingungen erfüllt.

**Schritte:**

- Regeltyp
- Protokolle und Ports
- Aktion**
- Profil
- Name

Welche Aktion soll durchgeführt werden, wenn eine Verbindung die angegebenen Bedingungen erfüllt?

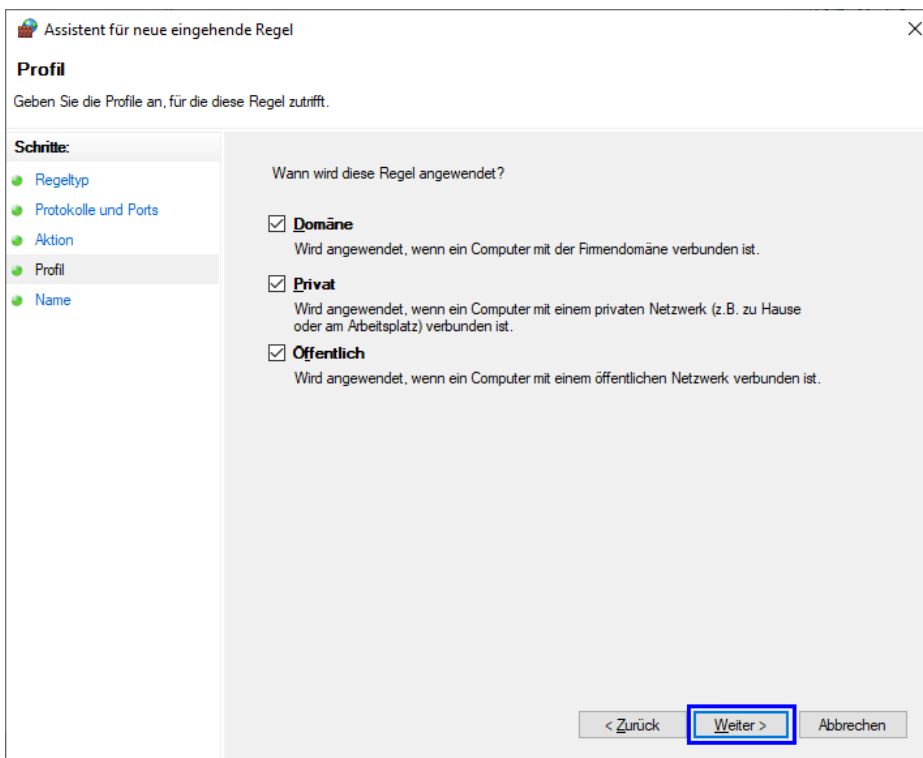
**Verbindung zulassen**  
Dies umfasst sowohl mit IPsec geschützte als auch nicht mit IPsec geschützte Verbindungen.

**Verbindung zulassen, wenn sie sicher ist**  
Dies umfasst nur mithilfe von IPsec authentifizierte Verbindungen. Die Verbindungen werden mit den Einstellungen in den IPsec-Eigenschaften und -regeln im Knoten "Verbindungssicherheitsregel" gesichert.

**Verbindung blockieren**

Appassen...

< Zurück **Weiter >** Abbrechen



Assistent für neue eingehende Regel

### Profil

Geben Sie die Profile an, für die diese Regel zutrifft.

**Schritte:**

- Regeltyp
- Protokolle und Ports
- Aktion
- Profil**
- Name

Wann wird diese Regel angewendet?

**Domäne**  
Wird angewendet, wenn ein Computer mit der Firmendomäne verbunden ist.

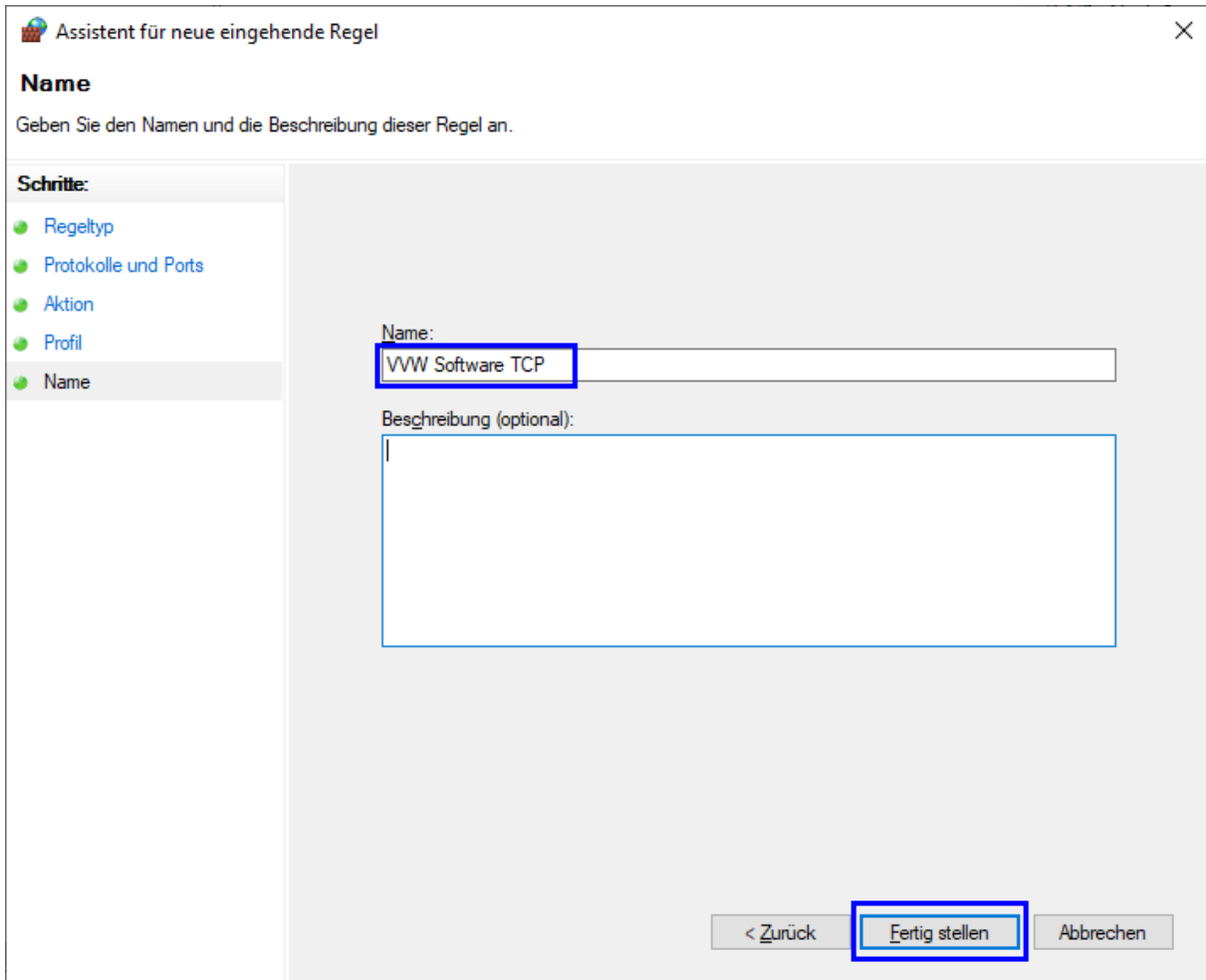
**Privat**  
Wird angewendet, wenn ein Computer mit einem privaten Netzwerk (z.B. zu Hause oder am Arbeitsplatz) verbunden ist.

**Öffentlich**  
Wird angewendet, wenn ein Computer mit einem öffentlichen Netzwerk verbunden ist.

< Zurück **Weiter >** Abbrechen



Den Namen können Sie beliebig wählen. Wir schlagen **VVW Software TCP** vor. Über **Fertig stellen** legen Sie die Regel an.



Assistent für neue eingehende Regel

**Name**  
Geben Sie den Namen und die Beschreibung dieser Regel an.

**Schritte:**

- Regeltyp
- Protokolle und Ports
- Aktion
- Profil
- Name**

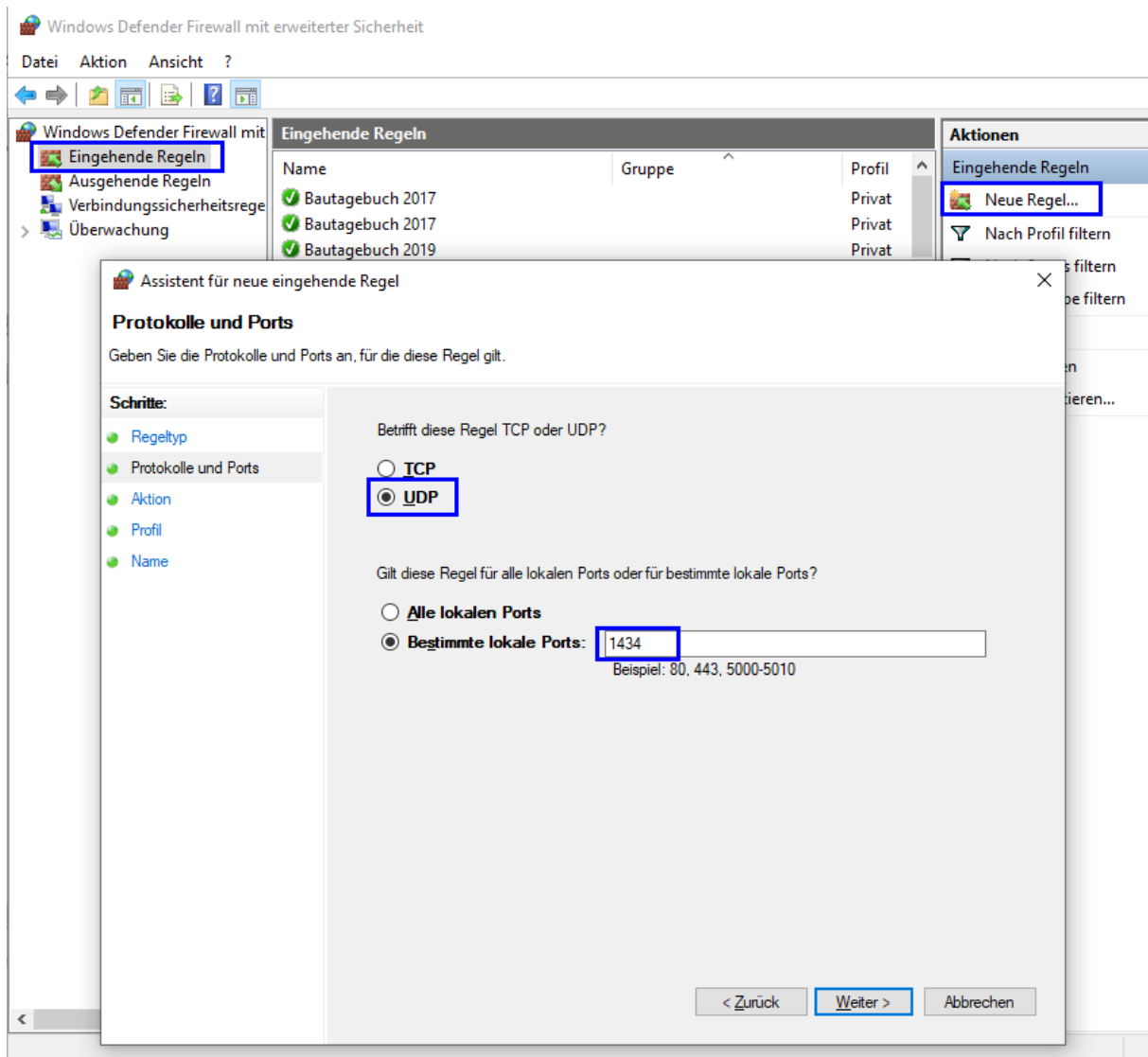
Name:  
VVW Software TCP

Beschreibung (optional):  
|

< Zurück Fertig stellen Abbrechen

## 2.2.2.B DIE ZWEITE REGEL BETRIFFT UDP

Wählen Sie **UDP** und tragen Sie bei Bestimmte lokale Ports **1434** ein.



Die Einstellungen für **Aktion** und **Profil** können Sie so belassen und jeweils über **Weiter** zur Namenseingabe wechseln.

Assistent für neue eingehende Regel

### Aktion

Legen Sie die Aktion fest, die ausgeführt werden soll, wenn eine Verbindung die in der Regel angegebenen Bedingungen erfüllt.

**Schritte:**

- Regeltyp
- Protokolle und Ports
- Aktion**
- Profil
- Name

Welche Aktion soll durchgeführt werden, wenn eine Verbindung die angegebenen Bedingungen erfüllt?

**Verbindung zulassen**  
Dies umfasst sowohl mit IPsec geschützte als auch nicht mit IPsec geschützte Verbindungen.

**Verbindung zulassen, wenn sie sicher ist**  
Dies umfasst nur mithilfe von IPsec authentifizierte Verbindungen. Die Verbindungen werden mit den Einstellungen in den IPsec-Eigenschaften und -regeln im Knoten "Verbindungssicherheitsregel" gesichert.

**Verbindung blockieren**

< Zurück **Weiter >** Abbrechen

Assistent für neue eingehende Regel

### Profil

Geben Sie die Profile an, für die diese Regel zutrifft.

**Schritte:**

- Regeltyp
- Protokolle und Ports
- Aktion
- Profil**
- Name

Wann wird diese Regel angewendet?

**Domäne**  
Wird angewendet, wenn ein Computer mit der Firmendomäne verbunden ist.

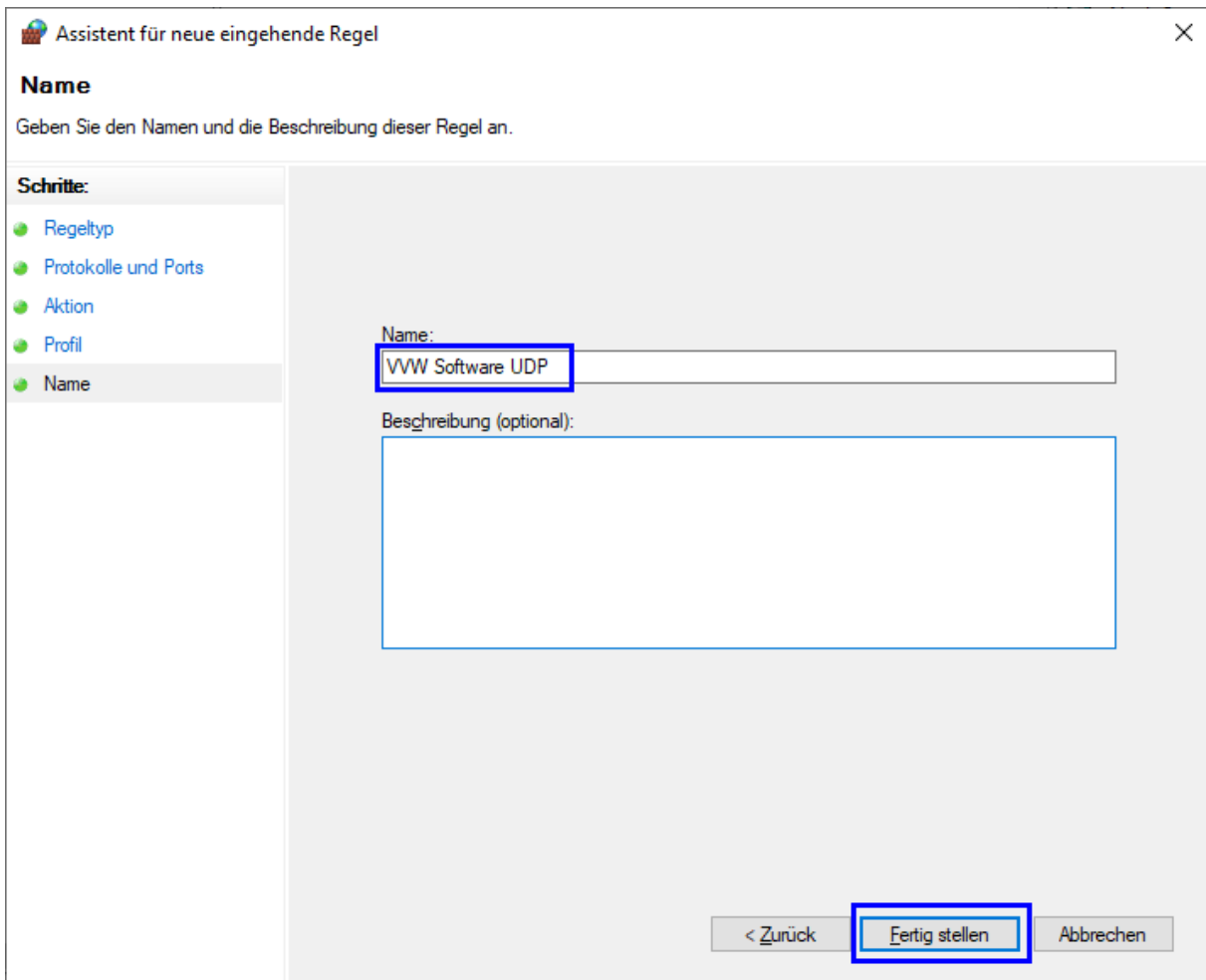
**Privat**  
Wird angewendet, wenn ein Computer mit einem privaten Netzwerk (z. B. zu Hause oder am Arbeitsplatz) verbunden ist.

**Öffentlich**  
Wird angewendet, wenn ein Computer mit einem öffentlichen Netzwerk verbunden ist.

< Zurück **Weiter >** Abbrechen



Den Namen können Sie beliebig wählen. Wir schlagen **VW Software UDP** vor. Über **Fertig stellen** legen Sie die Regel an.



Assistent für neue eingehende Regel

**Name**

Geben Sie den Namen und die Beschreibung dieser Regel an.

**Schritte:**

- Regeltyp
- Protokolle und Ports
- Aktion
- Profil
- Name**

Name:  
VW Software UDP

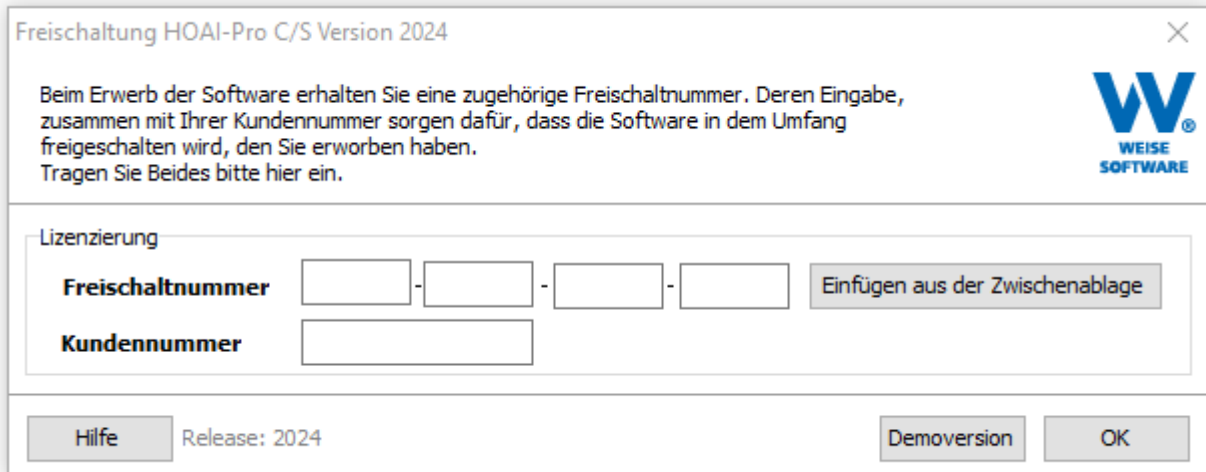
Beschreibung (optional):

< Zurück Fertig stellen Abbrechen

### 3. START DER CLIENT-SOFTWARE

Beim ersten Start der Clientsoftware verbinden Sie sich mit dem angelegten Server.

Danach erfolgt die **Freischaltung**.



Freischaltung HOAI-Pro C/S Version 2024

Beim Erwerb der Software erhalten Sie eine zugehörige Freischaltnummer. Deren Eingabe, zusammen mit Ihrer Kundennummer sorgen dafür, dass die Software in dem Umfang freigeschaltet wird, den Sie erworben haben. Tragen Sie Beides bitte hier ein.

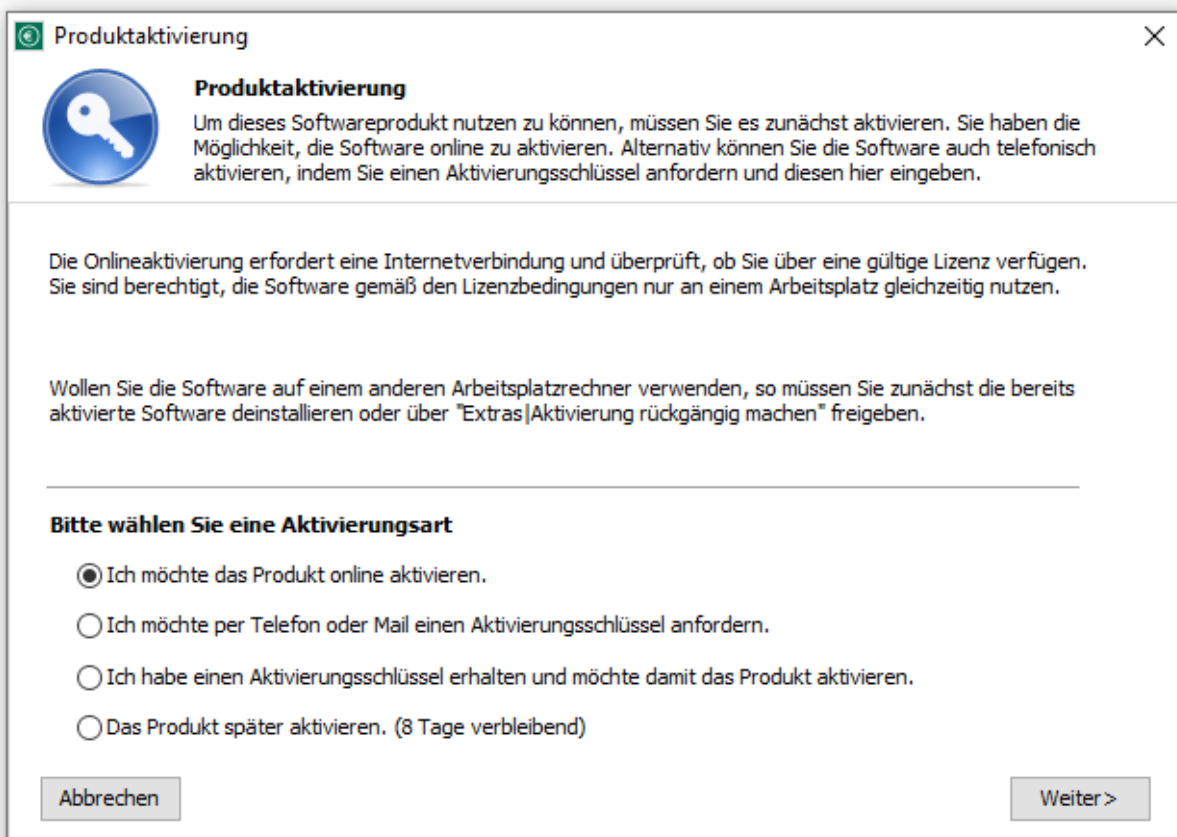
Lizenzierung

**Freischaltnummer**  -  -  -

**Kundennummer**

Hilfe Release: 2024 Demoversion OK

Nach erfolgreicher Freischaltung gelangen Sie zur **Aktivierung** (am besten direkt **online aktivieren**).



Produktaktivierung

**Produktaktivierung**

Um dieses Softwareprodukt nutzen zu können, müssen Sie es zunächst aktivieren. Sie haben die Möglichkeit, die Software online zu aktivieren. Alternativ können Sie die Software auch telefonisch aktivieren, indem Sie einen Aktivierungsschlüssel anfordern und diesen hier eingeben.

Die Onlineaktivierung erfordert eine Internetverbindung und überprüft, ob Sie über eine gültige Lizenz verfügen. Sie sind berechtigt, die Software gemäß den Lizenzbedingungen nur an einem Arbeitsplatz gleichzeitig nutzen.

Wollen Sie die Software auf einem anderen Arbeitsplatzrechner verwenden, so müssen Sie zunächst die bereits aktivierte Software deinstallieren oder über "Extras|Aktivierung rückgängig machen" freigeben.

**Bitte wählen Sie eine Aktivierungsart**

Ich möchte das Produkt online aktivieren.

Ich möchte per Telefon oder Mail einen Aktivierungsschlüssel anfordern.

Ich habe einen Aktivierungsschlüssel erhalten und möchte damit das Produkt aktivieren.

Das Produkt später aktivieren. (8 Tage verbleibend)

Abbrechen Weiter >

Nun sind alle wichtigen Voreinstellung am Server getroffen. Sie können auf den Rechnern, die unsere Programme nutzen sollen, diese installieren und beim Start wird der installierte Server gefunden. Falls es trotzdem Probleme bei der Verbindung der Clients mit dem Server gibt, können Sie sich gern bei uns im Support melden.

Wir stehen Ihnen Montag bis Freitag von **8.00 Uhr bis 12.00 Uhr und 14.00 Uhr bis 16.00 Uhr** unter der Rufnummer **0351 / 873215-10** oder per Mail ([info@weise-software.de](mailto:info@weise-software.de)) zur Verfügung

